



编辑 董娜

# 产业铺起金光道

## ——梁园区精准扶贫纪实

本报记者 袁正建 实习生 马世卿

青枝绿叶果儿长，辛辣甘甜任人尝。红装虽艳性刚直，亭亭玉立斗艳阳。9月19日，秋分即至，阳光虽好依然燥热，记者来到素有“全国无公害辣椒基地”“中国辣椒之乡”之称的梁园区水池铺乡，刚一走进水池铺辣椒产业基地，迎面而来一股“热”浪，“辣”人心脾，闻之愈久，整个人神清气爽，周身舒畅。行至不远，“梁园区精准扶贫产业（就业）基地”的标牌立在路边，远远看去仿佛是在一片“椒”海中的定海神针，红绿相间的牌身修长而立，又像是在和“辣妹子”们，争奇斗艳，阳光轮转，交相呼应，伴随着辣椒收购点人们忙碌的身影、辣椒分拣工人的闲

谈、过磅上称的吆喝、几声讨价还价的嬉笑……一副欣欣向荣声、色、光、影纷繁和谐的景象映入眼帘。

“像这种小规模的辣椒收购站点，我们这里有很多，咱们一路走来，几乎不远就有一处，大多收购点都设立在靠近田间地头的位置，这样以来就大大方便种植户的销售问题，解决了运输成本。”梁园区水池铺乡党委书记张洪礼说，“小收购点汇聚到大的中转站，通过各种渠道冷藏运输，我们水池铺的辣椒销往全国各地，自从区里大力开展产业扶贫以来，我们水池铺乡已经逐渐形成了一条从种植、管理、储存、销售一套日趋完善的产业链。”



樱桃园里孕育着希望散发着芳香。

本报记者 单保良 摄

### A

近年来，梁园区委、区政府认真按照农业供给侧调整的要求，充分发挥该区域优势，大力发展近郊型特色农业，“以农业结构调整为重点，以园区建设为平台，以农产品质量安全生产为保障”的原则，加快完善无公害农产品基地建设、加速提升蔬菜品牌知名度、拉长产业链条、确保蔬菜产品质量安全，重点优化蔬菜产业结构的工作思路，大力开展产业扶贫，出台农业供给侧调整建议，帮助种植企业、种植大户资金支持、项目支持，协调小额贷款和土地流转等，解决农民在发展辣椒种植规模上的困难问题，积极引导辣椒收购、加工企业，为农民种植辣椒签订收购保护价，发展辣椒种植规模。完善基础设施，满足辣椒基地生产需求，确保丰产丰收。做好信息化销售服务，利用网上信息平台、政府网、新闻媒体等宣传发布信息，吸引全国各地客商、辣椒加工企业收购加工辣椒。政府派出专业人员去湖南、四川、甘肃等城市考察辣椒销售市场，拜访大型的辣椒加工企业，帮助椒农开拓销售市场。

一村一业、一乡一景、一区多轨。梁园区精准扶贫，以产业相帮，脱贫攻坚，打造产业轻轨快车道，以城区经济带动农业产业化发展，打造产业帮扶轻轨快车道，一带一路，辐射全区。

一条产业链贯穿全区，多条产业链

辐射全球，抓住商丘经济快速发展的重大机遇，充分发挥区位优势，合理打造项目帮扶，精准施策，依托起飞的商丘高铁时代，带动梁园区产业轻轨的快速发展，立足到乡、到村、到个人，着眼于区、于市、于全局，将产业轨道遍布全区，让梁园区经济纵横全球。

目前，梁园区围绕水池铺乡、观堂乡、王楼乡发展辣椒基地，水池铺乡辣椒种植面积2.5万亩，观堂乡辣椒种植面积1.1万亩，王楼乡辣椒种植面积0.2万亩，全区辣椒基地种植面积3.8万亩，辐射周边乡镇种植面积10万亩。按照现在价格、辣椒的长势，亩均纯收入在7000元左右，总产值近7亿元。全区已有2个中国蔬菜之乡（中国辣椒之乡和中国草莓之乡），4个河南名优蔬菜之乡（河南名优山药之乡、河南名优辣椒之乡、河南名优草莓之乡、河南名优番茄之乡），4个河南省农业标准化生产示范基地，2个河南省名牌蔬菜产品（“代庄”草莓、“梁苑”番茄），16个无公害农产品基地，20个无公害农产品，新建现代农业蔬菜园区5个。“中国辣椒之乡”梁园区在中国蔬菜卫士网评比中位列全国最具影响力第三名。全区蔬菜复种面积完成23万亩，实现蔬菜总产量85万吨，总产值20亿元。

梁园区特色农业结构调整，产业扶贫的轻轨快车道已经起步，正在腾飞，近郊特色农业轨道构建完毕，经济发展的列车已经出发。

### B

美酒千杯难成知己，清茶一盏也能醉人。走进梁园区张屯村105扶贫车间，浓浓的茶香将人包围，仿佛置身大海，开阔胸怀，让人心境通透，念头豁达，身心愉悦，待得久了真的是要把人醉倒！桑茶生产车间的工人，各司其职，有条不紊。跟随着一道道茶叶加工工序，学习良多，眼看着一斤斤茶叶新鲜出炉，真的受益匪浅，不禁感叹！茶，是文化，是感情，更是浓浓的乡情，希望的寄托！

“去年8月，我从深圳回乡过中秋节，咱们乡的书记找到了我，跟我聊了整整一个晚上，没想到回乡创业不到一年的时间，咱们的茶叶已经出口东南亚、印尼等国外市场了。”水池铺乡张屯村105扶贫车间的厂长苏小军谈起桑茶，喜悦之情溢于言表。他说，桑叶茶有“人参热补，桑叶清补”之美誉，是国家卫生部确认的“药食同源”植物，具有降血糖、降血压、降血脂、延缓衰老等多种保健功能，被国际食品卫生组织列入“人类21世纪十大保健食品之一”。

“产业扶贫需要带动引领。火车跑得快，全靠车头带。我们要善于‘嗅出’根植于这片土地上的特色与优势，找出适合我们发展实际的‘车头’项目，给予果断扶持，并做好长期跟踪服务工作。”梁园区水池铺乡党委书记张

洪礼说，要在一团乱麻中找出线头，对于产业扶贫而言，这个线头就是基于精准定位的具有带动效应的龙头产业与项目，创新思维，立足当地特色，对接潮流大势，这样才能顺势而上，赢得更多新的发展机遇，为产业发展插上腾飞的翅膀。

近年来，梁园区牢固树立抓脱贫攻坚就是抓发展、抓民生的理念，坚持精准施策，以扶贫推产业，以产业促脱贫，脱贫产业蓬勃发展，同时，既重视为贫困人口“输血”，更重视强化“造血”功能，解决好贫困村、贫困人口稳定脱贫的问题；既重视在物质上扶贫，更重视扶志、扶智，解决贫困地区、贫困人口脱贫信心和动力不足的问题，实施“雨露计划”、“劳动力转移”等培训，特别是动员产业集聚区企业优先吸纳贫困人口就业，不断提高贫困村农民的综合素质和致富能力，逐步实现贫困户就业脱贫。以培育引进市场主体为基础，以产业发展为核心，以建立贫困户与市场经营主体利益联结长效机制为关键，以增加困难群众收入为目标，积极探索产业扶贫新模式。采取“企业+高校+政府+合作社+贫困户”的经营模式，培育区域特色产业。每个村着重加工1—2个产品，成品经电商平台销售。贫困人员在务工，每人年收入5000—6000元。



▲水池铺乡村民将采摘的新鲜辣椒挑拣装箱，冷藏运输到全国各地，小辣椒鼓起了农民的“钱袋子”。

本报记者 傅青 摄

▶在张屯村105扶贫车间，工人们正在桑茶生产线上忙碌。

本报记者 傅青 摄



孙福集万亩荷塘。本报记者 单保良 摄

### C

在梁园这片升腾的热土上，一万亩湖泊、一万亩湿地，连缀成大片荷塘。夏季到来，荷叶风姿迷人，荷花清香扑面，成为黄河故道上一道最优美的风景，有着“故道江南”之美誉。

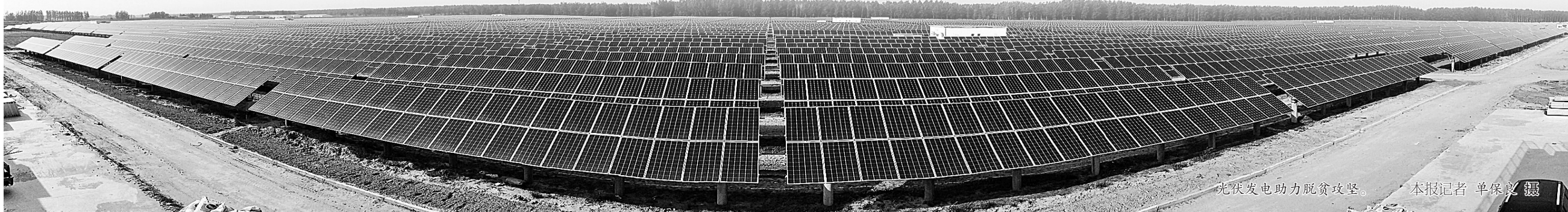
从“商丘水缸”源头孙福集乡的湿地，到李庄乡的新郑阁水库，再到刘口乡的天沐湖景区，荷塘绵延数十里，荷花飘香故道湾。

“这些年，我们坚信科学谋划，精准施策的理念，依托境内独有的湿地资源，开发种植优质莲藕，面积年年扩增，品种花样繁多。莲藕产业带动了当地农民劳动力转移致富，春有种藕人，夏有管藕人，冬有挖藕人，一年四季有卖藕人。”孙福集乡党委书记张传亮告诉记者，这几年，在梁园区委、区政府指导下，借助深入开展农业结构性调整要求，坚定农业生产适应市场需求，在保持和巩固山药种植面积的同时，在故道湿地内种植优质莲藕，拉长产业链条，拓宽就业渠道，搭乘全区产业扶贫的轻轨快车道，实现迅速脱贫致富，真正地鼓起了农民的腰包。

梁园区按照中央和省、市委精准扶贫总体部署，牢固树立抓脱贫攻坚就是抓发展、抓民生的理念，把脱贫攻坚作为第一民生工程，作为“四大攻坚”任务之一，科学谋划，精准施策，制订了《县级领导干部联系贫困村脱贫攻坚实施方案》，建立指挥体系，成立了由综合组、就业创业帮扶、产业发展、资金整合、保障救助、社会扶贫、金融服务、考核奖惩等8个工作组组成的脱贫攻坚一线指挥部，确保做到指挥“纵到底，横到边”。研究出台了《关于深入推进脱贫攻坚的实施意见》《梁园区脱贫攻坚三年行动计划》等文件，切实做到从政策层面保障好脱贫攻坚顺利推进，全区以“一进二看三算四比五议六定”精准识别方法为抓手，深入推进建档立卡“回头看”工作，对农村贫困人口进行“拉网式”排查识别，做到标准不降、程序不减，特别是不漏过一个符合标准的低保户、五保户和残疾人家庭。实行村支书、第一书记、村主任、包村干部、乡镇长、党委书记“六签字”，进一步完善了档案资料，真正实现了“户有卡、村有册、乡有簿、区有信息平台”。

如期脱贫，是一场关乎国家未来和全面深化改革的攻坚战，其牵一发而动全身。只有坚忍不拔才能胜利，半途而废必将一事无成。只有科学谋划、施策精准、众志成城，才能如期实现全面建成小康社会的目标，决不让贫困代际相传！

梁园区委书记陶青松说：“扶贫工作政治责任，是一把手工程，任务艰巨，形式严峻。中央从‘四个全面’战略布局的高度对扶贫开发工作提出了刚性要求，省、市也先后对完成脱贫攻坚任务作出了明确部署，提出了任务进度和时限要求，充分体现了中央、省委、市委的鲜明态度和坚定决心，脱贫攻坚已经成为重要的政治任务，是必须完成的政治任务，必须高标准、高质量、按时限完成。”



光伏发电助力脱贫攻坚。

本报记者 单保良 摄